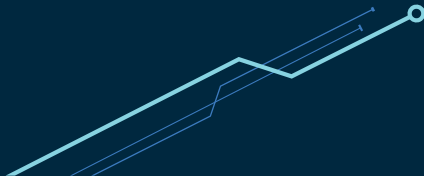
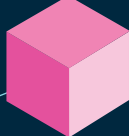


ONE Series

User Manual





ONE



One Versão com LED único



One Versão sem iluminação

ONE 2



One 2 Versão com LED único



One 2 Versão sem iluminação



One 2 Versão RGB LED

CONTENT

Especificações Ducky One LED de cor única	1
Especificações Ducky One sem iluminação	2
Especificações Ducky One 2 LED de cor única	3
Especificações Ducky One 2 sem iluminação	4
Especificações Ducky One 2 RGB LED	5
Aceleração da repetição USB	6
Modos de iluminação de LED de cor única	7
Modos de iluminação RGB LED	8
Modos de personalização de zona de LED de cor única	9
Modos de personalização de zona RGB LED	11
Modo de demonstração	13
Modo de exibição	13
Modo de alimentação do teclado	14
Restaurar definições de fábrica	14
Função de bloqueio das teclas Windows	14
Função de rato	15
Funções DIP	16
Ducky Macro V2.0	17
Funções de teclas de atalho Ducky Macro V2.0	18
Secção de definições Ducky Macro V2.0	20
Teclas de funções normais do Windows Ducky Macro V2.0	21
Diagrama Ducky Macro V2.0	22
Exemplo de definição Ducky Macro V2.0	23

Ducky One



Led de cor única

Modelo: DKON1608S / DKON1687S

Tipo: Teclado mecânico

Switch: Switches Cherry MX

Material das keycaps: PBT ou ABS

Método de impressão:

Double-Shot ou Laser

Produzido em: Taiwan

Dimensões

Tamanho: 440 x 140 x 41 mm

Peso: 1300g

Tenkeyless

Tamanho: 356.6 x 133 x 41 mm

Peso: 1100g

Para mais informações sobre as especificações do teclado, por favor contacte o distribuidor da sua região.



ANSI

80%

100%



ISO

80%

100%



JIS

80%

100%



Ducky One



Sem iluminação

Modelo: DKON1608 / DKON1687

Tipo: Teclado mecânico

Switch: Switches Cherry MX

Material das keycaps: PBT ou ABS

Método de impressão:

Double-Shot ou Laser

Produzido em: Taiwan

Dimensões

Tamanho: 440 x 140 x 41 mm

Peso: 1300g

Tenkeyless

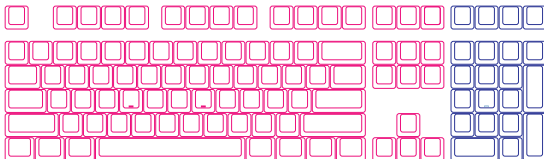
Tamanho: 356.6 x 133 x 41 mm

Peso: 1100g

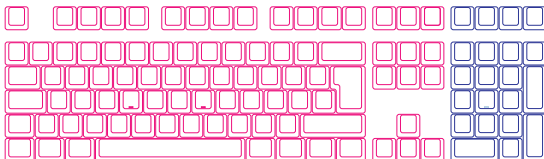
Para mais informações sobre as especificações do teclado, por favor contacte o distribuidor da sua região.



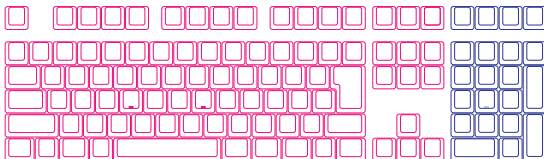
ANSI



ISO



JIS



Ducky One 2



Led de cor única

Modelo: DKON1808S / DKON1887S

Tipo: Teclado mecânico

Switch: Switches Cherry MX

Material das keycaps: PBT ou ABS

Método de impressão:

Double-Shot ou Laser

Produzido em: Taiwan

Dimensões

Tamanho: 440 x 135 x 40 mm

Peso: 1100g

Tenkeyless

Tamanho: 365 x 135 x 40 mm

Peso: 950g

Para mais informações sobre as especificações do teclado, por favor contacte o distribuidor da sua região.



ANSI



80%

100%

ISO



80%

100%

JIS



80%

100%

Ducky One 2



Sem iluminação

Modelo: DKON1808 / DKON1887

Tipo: Teclado mecânico

Switch: Switches Cherry MX

Material das keycaps: PBT ou ABS

Método de impressão:

Double-Shot ou Laser

Produzido em: Taiwan

Dimensões

Tamanho: 440 x 135 x 40 mm

Peso: 1100g

Tenkeyless

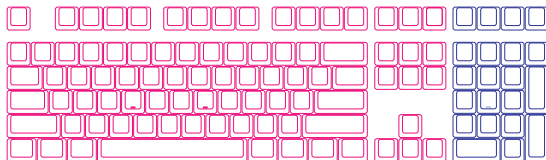
Tamanho: 365 x 135 x 40 mm

Peso: 950g

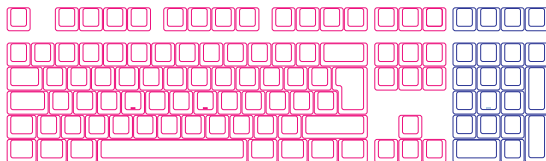
Para mais informações sobre as especificações do teclado, por favor contacte o distribuidor da sua região.



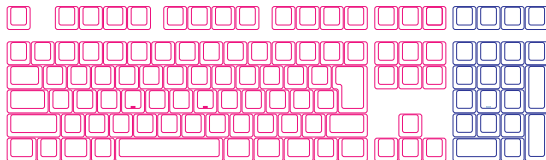
ANSI



ISO



JIS



Ducky One 2



RGB LED

Modelo: DKON1808ST / DKON1887ST

Tipo: Teclado mecânico

Switch: Switches Cherry MX

Material das keycaps: PBT ou ABS

Método de impressão:

Double-Shot ou Laser

Produzido em: Taiwan

Dimensões

Tamanho: 440 x 135 x 40 mm

Peso: 1100g

Tenkeyless

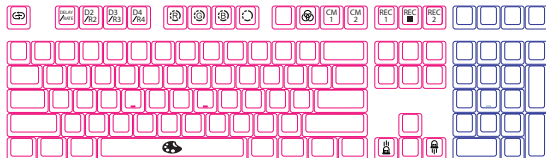
Tamanho: 365 x 135 x 40 mm

Peso: 950g

Para mais informações sobre as especificações do teclado, por favor contacte o distribuidor da sua região.



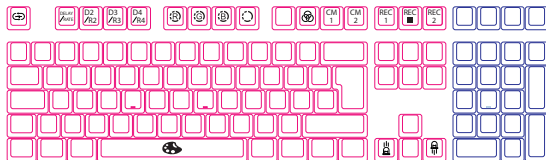
ANSI



80%

100%

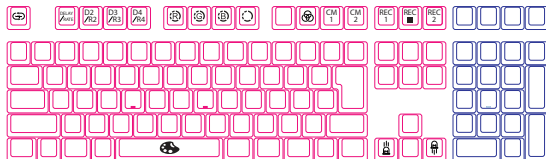
ISO



80%

100%

JIS



80%

100%

Aceleração da repetição USB



Note:
A aceleração da repetição USB só pode ser ajustado no "Modo função."
Esta funcionalidade pode funcionar de forma diferente em diferentes aplicações.

Fn+	F9		Modo Função On / Off	Pressionar por 3 seg.
	F1		Atraso de Repetição 1x (Default)	Ajusta o atraso de repetição USB
	F2		Atraso de Repetição 2x	
	F3		Atraso de Repetição 4x	
	F4	=	Atraso de Repetição 8x	
	F5		Taxa de Repetição 1x (Default)	Ajusta o tempo de repetição USB
	F6		Taxa de Repetição 2x	
	F7		Taxa de Repetição 4x	
F8		Taxa de Repetição 8x		

Fn+	ESC		Modo Função On / Off	Pressionar por 3 seg.
	F1		Atraso de Repetição 1x (Default)	Ajusta o atraso de repetição USB
	F2		Atraso de Repetição 2x	
	F3		Atraso de Repetição 4x	
	F4	=	Atraso de Repetição 8x	
	Alt+F1		Taxa de Repetição 1x (Default)	Ajusta o tempo de repetição USB
	Alt+F2		Taxa de Repetição 2x	
	Alt+F3		Taxa de Repetição 4x	
Alt+F4		Taxa de Repetição 8x		

Modos de iluminação LED de cor única



Fn+F10

Primeiro Modo: Iluminação Total

Segundo Modo: Respiração

Terceiro Modo: Onda

Quarto Modo: Snake

Quinto Modo: Chuva

Sexto Modo: Reactive

Sétimo Modo: Ripple

Oitavo Modo: Aurora

Nono Modo: Sem Iluminação

Todos os modos acima podem ser alterados com as seguintes teclas:

- Fn + : Diminuir velocidade
- Fn + : Aumentar velocidade
- Fn + : Aumentar brilho
- Fn + : Diminuir brilho

Pressione Fn + F10 por 3 segundos para desligar toda a iluminação (incluindo CM1 e CM2).

Modos de iluminação RGB LED



Fn+F10	
Primeiro Modo: Onda	Sétimo Modo: Random Reactive
Segundo Modo: Alpha	⚙️ Oitavo Modo: Aurora
Terceiro Modo: Tetris	⚙️ Nono Modo: Reactive
Quarto Modo: Ciclo de Cor	⚙️ Décimo Modo: Respiração
Quinto Modo: Chuva	⚙️ Décimo-primeiro: Iluminação 100%
Sexto Modo: Circle Ripple	Décimo-segundo Modo: Iluminação Off

Todos os modos acima podem ser alterados com as seguintes combinações de teclas:

Fn + : Diminuir velocidade

Fn + : Aumentar velocidade

Segure Fn + F10 durante 3 segundos para desligar toda a iluminação (incluindo CM1 e CM2).

Só os modos de iluminação com ⚙️ podem ser ajustados com:

Fn + F5 Ajusta o brilho da cor vermelha (R). 10 Níveis.

Fn + F6 Ajusta o brilho da cor verde (G). 10 Níveis.

Fn + F7 Ajusta o brilho da cor azul (B). 10 Níveis.

Fn + F8 Apaga as definições de vermelho, verde e azul.

Fn + Espaço (Paleta de cor) Ativa a paleta de cor para exibir várias cores em cada tecla, pressione na cor desejada e todas as teclas vão mudar automaticamente para essa cor.

Modos de Personalização de Zona de LED de Cor Única



Fn + F11	Ciclo CM1: Primeiro passo: Liga a zona e a cor personalizada do utilizador. Segundo passo: Liga a zona e a cor personalizada do utilizador em Respirar. Terceiro passo: Desliga CM1.
Fn + F12	Ciclo CM2: Primeiro passo: Liga a zona e a cor personalizada do utilizador. Segundo passo: Liga a zona e a cor personalizada do utilizador em Respirar. Terceiro passo: Desliga CM2.
Fn + PrtSc	REC1, a gravar CM1
Fn + Pause	REC2, a gravar CM2
Caps Lock +	Definir brilho
Caps Lock + Scroll Lock	REC Over

Modos de Personalização de Zona de LED de Cor Única



Passos para gravação

Importante:

Escolha a cor primeiro, depois escolha as teclas individuais a ficar dessa cor.

1. Pressione Fn + PrtSc para gravar CM1 e pressione Fn + Pause para gravar CM2.
2. Quando o modo de gravação começa o Caps Lock vai mostrar o brilho LED atual. O brilho pode ser ajustado ao pressionar Caps Lock + . Depois de escolhido o brilho desejado, pressiona qualquer tecla vai colocá-la com o brilho escolhido.
3. Repetir os passos acima permite ao utilizador escolher brilhos diferentes para teclas diferentes. Se o brilho da tecla já estiver definido, pressione outra vez para o cancelar.
4. Para terminar a gravação, pressione REC Over (Caps Lock + Scroll Lock). O brilho do Caps Lock será o valor selecionado.

Nota:

Quando começar o modo de gravação, o Caps Lock vai mostrar o brilho LED atual. CM1 e CM2 podem ser ligados juntamente com outros modos. CM1 tem prioridade sobre CM2 quando há sobreposição de zonas.

Entrar no modo de gravação vai mostrar as últimas definições guardadas.

Se não houver atividade durante 30 segundos no modo de gravação, a sessão de gravação irá terminar sem guardar as alterações.

Modos de Personalização de Zona LED RGB



Fn + F11	Ciclo CM1: Primeiro Passo: Liga a zona e cor personalizada do utilizador. Segundo Passo: Desliga CM1.
Fn + F12	Ciclo CM2: Primeiro Passo: Liga a zona e cor personalizada do utilizador. Segundo passo: Desliga CM2.
Fn + PrtSc	REC1, a gravar CM1
Fn + Pause	REC2, a gravar CM2
Caps Lock + F5 / F6 / F7	Para definir Cor LED Vermelho / Verde / Azul
Caps Lock + F8	Apaga todas as luzes LED
Caps Lock + Barra de Espaços	Paleta de Cores
Caps Lock + Scroll Lock	REC Over

Modos de Personalização de Zona LED RGB



Passos para gravação

Importante: Escolha a cor primeiro, depois escolha as teclas individuais a ficar dessa cor.

1. Pressione Fn + PrtSc para gravar CM1 e Fn + Pause para gravar CM2.
2. Quando começar o modo de gravação, o Caps Lock vai mostrar a cor LED atual. A cor pode ser ajustada ao pressionar Caps Lock + F5 / F6 / F7 / F8. Depois de escolhida a cor desejada, pressionar qualquer tecla no teclado vai colocar essa tecla da cor selecionada.
3. Repetir os passos acima permite ao utilizador escolher cores diferentes para teclas diferentes. Se a cor da tecla já estiver definida, pressione outra vez para cancelar.
4. Para terminar a gravação, pressione REC Over (Caps Lock + Scroll Lock). A cor do Caps Lock será o valor selecionado.

Nota:

Quando começar o modo de gravação, o Caps Lock vai mostrar a cor LED atual. CM1, CM2 não funcionam simultaneamente, qualquer que seja o modo de iluminação. CM1, CM2 só ligam a cor e a zona personalizada do utilizador. Isto é, não liga a cor e a zona no modo respirar.

Entrar no modo gravação vai mostrar as últimas definições guardadas.

Se não houver atividade durante 30 segundos no modo de gravação, a sessão de gravação irá terminar sem guardar as alterações.

Modo de Demonstração



Pressione Ctrl Esq. + Shift Esq. + Caps Lock depois ligue o teclado à energia.

Nota: Pode ligar a fonte de alimentação ou um cabo USB para exibir os modos de iluminação e o teclado não irá enviar sinal. Por favor, note que a voltagem da fonte está limitada a 5V. Uma voltagem diferente poderá danificar o teclado.

Modo de Exibição



Pressione Fn + Alt + Ctrl por 3 seg.

Para exibir vários modos de iluminação LED

Nota: Utilizado para efeitos de demonstração.

Modo de Alimentação do Teclado



USB3.0 (Predefinição)

Pressione Alt dir. + espaço e ligue a entrada USB

USB2.0

Pressione Alt esq. + espaço e ligue a entrada USB

Restaurar Definições de Fábrica



Layout US ANSI e EU ISO

Tecla esq. Windows + Tecla dir. Windows

Layout JP e JIS

Fn + Tecla windows

Nota:

Pressione por 3 segundos. As luzes do teclado vão piscar três vezes para indicar que o teclado foi reinicializado.

Ligar / Desligar Função de Bloqueio da Tecla Windows



Fn + qualquer tecla Alt + qualquer tecla Windows por 3 segundos, a iluminação do teclado irá piscar três vezes para indicar que a função foi ligada / desligada. (Ligada por defeito)

Função de Rato



ON / OFF

TKL, Tenkeyless
Fn + Scroll Lock

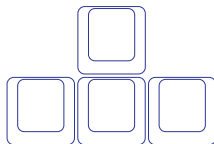
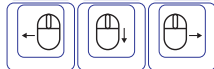
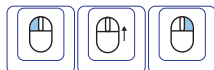
Full Size
Fn + Number Lock

Nota:

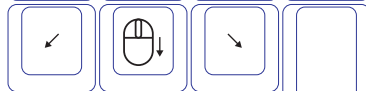
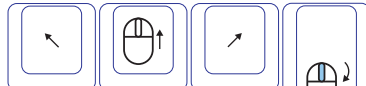
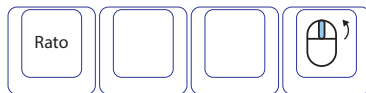
O indicador do canto "M" vai acender consoante a ativação da função.

Diagrama da função de rato

TKL, Tenkeyless



Full Size



Funções DIP



Para compatibilidade com KVM ou sistemas operativos que não suportem N-Key Rollover (NKRO), é recomendado mudar para o modo 6-Key Rollover (6KRO).

Desligue o teclado por 15 segundos após alternar entre os modos NKRO e 6KRO antes de voltar a ligar o teclado.

⚠ Teclado não pode ser atualizado em 6KRO. Mantenha o teclado em modo NKRO para atualizar o firmware.

DIP1~DIP3 para escolher posição da tecla Fn (OFF \ OFF \ OFF por defeito):

DIP1	DIP2	DIP3
ON	ON	ON
OFF	ON	ON
ON	OFF	ON
OFF	OFF	ON
ON	ON	OFF
OFF	ON	OFF
OFF	OFF	OFF
ON	OFF	OFF



DIP4	OFF (Predefinido)	ON
	Modo N-Key Rollover	Modo 6-Key Rollover

Ducky Macro V2.0



Passo1. Escolha de Perfil

Fn+	1	=	Perfil 1	Definições de Fábrica
	2		Perfil 2	Personalizar macros
	3		Perfil 3	
	4		Perfil 4	
	5		Perfil 5	
	6		Perfil 6	

Nota: Depois de selecionado o perfil, o Caps Lock ou a luz indicadora irá piscar o número de vezes correspondente ao perfil.

Passo2. Para começar gravação de Macro

Pressione Fn seguido de Ctrl e segure ambas as teclas durante 3 segundos para entrar gravação de macro.

Passo3. Pressione uma tecla para gravar Macro

Pressione a tecla que quer usar para ativar a Macro. A tecla pressionada irá piscar (exceto na versão sem luz) e o Caps Lock ou a luz indicadora irá piscar.

Passo4. Gravar a Macro

Pressione qualquer tecla e escolha a implementação de Macro e o tempo de gravação.

Passo5. Para sair ou continuar a gravação

Pressione Fn+Ctrl para sair ou pressione Fn+Alt para continuar a gravar mais teclas.

Função das Teclas de Atalho Ducky Macro V2.0



Opção de Implementação de Macro

Fn+	Q	=	Começar a executar macro ao pressionar a tecla
	W		Começar a executar macro ao pressionar a tecla e terminar quando a tecla for pressionada novamente
	E		Começar a executar macro enquanto a tecla for pressionada

Nota:

Enquanto estiver a executar uma macro, pressionar outra tecla irá cancelá-la.

Opção de Tempo de Gravação

Fn+	1	=	0.02s
	2		0.1s
	3		0.2s
	4		0.4s
	5		0.8s
	6		1s

Nota:

A velocidade da macro vai ser baseada na velocidade de digitação do utilizador.
Atalho de gravação / tecla de macro: pressione Fn + Ctrl por 3 segundos.

Função das Teclas de Atalho Ducky Macro V2.0



Teclas de Funções Multimédia

Fn + Tecla do Windows + Teclas Abaixo

A	Mute	M	Procurar
B	Aumentar Vol.	N	Página anterior
C	Diminuir Vol.	O	Página seguinte
D	Play / Pause	P	Clique esquerdo
E	Stop	Q	Clique direito
F	Próxima Playlist	R	Clique do meio
G	Playlist Anterior	S	Cursor acima
H	Calculadora	T	Cursor abaixo
I	Computador	U	Cursor à esquerda
J	Browser	V	Cursor à direita
K	Mail	W	Scroll para cima
L	Multimédia	X	Scroll para baixo

Nota:

Precisam de ser gravadas antes de poder ser usadas

Reinicializar Definições Macro Para Um Perfil

Layout US ANSI e EU ISO

Pressione qualquer tecla Windows + Espaço por 3 seg.

Layout JP e JIS

Pressione tecla Windows + Espaço por 3 seg.

Secção de Definições Ducky Macro V2.0



Impossíveis de Definir Macro

Fn
Fn + ESC
Fn + F1~F12
Fn + Print Screen
Fn + Scroll Lock
Fn + Pause
Fn + 0~9
Fn + Ctrl
Fn + Alt
Fn + Windows
Fn +
Fn + Space

Teclas Mapeáveis (Teclado US ANSI como exemplo)

Teclado Normal



As teclas brancas são mapeáveis, as cinzentas não.

Teclado Fn



As teclas brancas são mapeáveis, as cinzentas não.

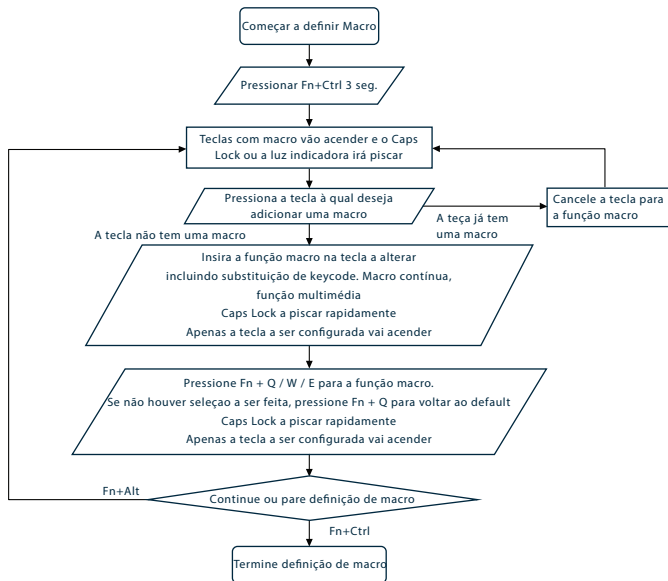
Teclas de funções normais Windows Ducky Macro V2.0



Ctrl + C	Copiar	Windows + D	Desktop
Ctrl + X	Cortar	Windows + M	Minimizar todas as janelas
Ctrl + V	Colar	Windows + L	Bloquear computador / Trocar utilizador
Ctrl + Z	Desfazer	Windows + R	Abrir janela [Executar]
Ctrl + Y	Refazer	Windows + F	Procurar pastas e ficheiros
Ctrl + N	Abrir novo ficheiro	Windows +	Maximizar todas as janelas
Ctrl + O	Abrir ficheiro atual	Windows +	Minimizar janelas
Ctrl + S	Guardar alterações	Windows +	Maximizar janela à esquerda
Ctrl + P	Imprimir ficheiro	Windows +	Maximizar janela à direita
Alt + F4	Sair do programa	Windows + Home	Minimizar todas as janelas menos a principal

<http://windows.microsoft.com/en-us/windows/keyboard-shortcuts>

Ducky Macro Diagrama de Implicação



Ducky Macro V2.0

Exemplo de Definição



Nota:
Defina o perfil do 2 a 6 antes de definir macros.

Exemplo A Configurar a tecla "Z" para output "Q".

Passos:

1. Pressione Fn + Ctrl por 3 segundos para entrar na gravação de macros.
2. Pressione Z, pressione a tecla que quer usar para ativar a macro.
3. Pressione Q, escolha qualquer tecla e escolha a implementação de macro.
4. Fn + Ctrl / Fn + Alt, para sair da gravação / para continuar a gravar mais teclas.

Exemplo B Pressionar "Fn + A" e escrever 「ABC」 até que a tecla seja solta.

Passos:

1. Pressione Fn + Ctrl por 3 segundos para entrar na gravação de macros.
2. Pressione Fn + A, pressione a tecla que quer usar para ativar a macro.
3. Pressione A, B e C em sequência para gravar a macro contínua.
4. Pressione Fn + E, escolha a opção de implementação.
5. Fn + Ctrl / Fn + Alt, para sair da gravação / para continuar a gravar mais teclas.

Exemplo C Definir F1 para mostrar o Desktop (em sistemas Windows)

Passos:

1. Pressione Fn + Ctrl por 3 segundos para entrar na gravação de macros.
2. Pressione F1, pressione a tecla que quer usar para ativar a macro.
3. Pressione Tecla Windows + D, escolha qualquer tecla e escolha a implementação de macro.
4. Fn + Ctrl / Fn + Alt, para sair da gravação / para continuar a gravar mais teclas.

Exemplo D Definir F5 como "mute" (em sistemas Windows)

Passos:

1. Pressione Fn + Ctrl por 3 segundos para entrar na gravação de macros.
2. Pressione F5, pressione a tecla que quer usar para ativar a macro.
3. Pressione Fn + Tecla Windows + A, escolha qualquer tecla e a implementação de macro.
4. Fn + Ctrl / Fn + Alt, para sair da gravação / para continuar a gravar mais teclas.





www.duckychannel.com.tw